

DSL 030



TERMOSTATO EVOLUTION K 60 D 040 Z

1 - GENERALITÀ

- Il termostato di comando DSL 030 è studiato per funzionare con le unità terminali ad acqua dotate del sistema di regolazione elettronico EVOLUTION.
- È previsto per un montaggio murale ed è dotato di un visualizzatore a cristalli liquidi, nonché di 4 pulsanti che consentono il comando del sistema di climatizzazione. Il termostato viene direttamente alimentato con il sistema di regolazione elettronica per il quale è collegato.

2 - INSTALLAZIONE

- Il termostato deve essere installato da personale qualificato e abilitato.
- Consultare le istruzioni tecniche della regolazione EVOLUTION.

2.1 - SEDE DEL TERMOSTATO

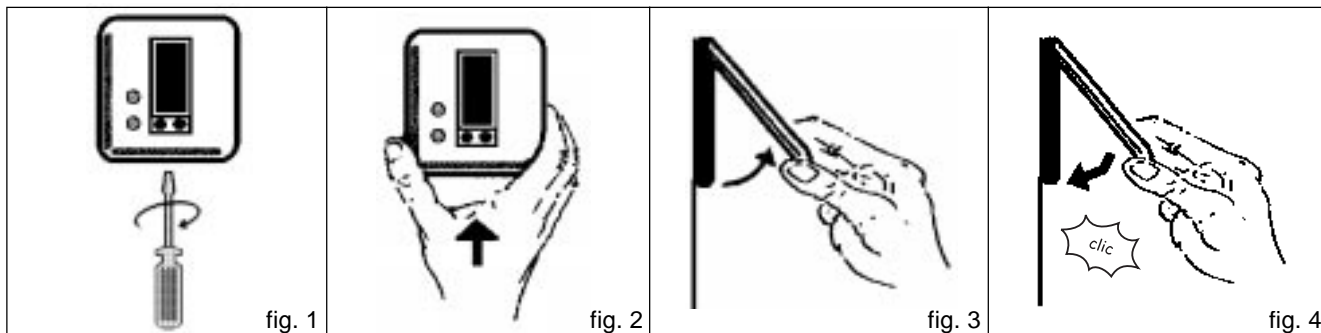
- Per garantire il corretto funzionamento il termostato deve essere fissato ad un muro interno, nella zona da climatizzare. Deve essere posto a circa 1,50 m. dal suolo, nelle correnti di convezione normali del locale.
- Evitare le sedi seguenti :
 - dietro le porte o negli angoli dove l'aria circola difficilmente,
 - su un muro esterno (distanza minima 0,50 m.),
 - dove i raggi del sole sono diretti e dove apparecchi riscaldanti potrebbero influenzare la regolazione,
 - in prossimità delle uscite d'aria degli apparecchi di climatizzazione,
 - su superfici non riscaldate o non rinfrescate,
 - in prossimità di fonti di interferenze elettromagnetiche.

2.2 - FISSAGGIO DEL TERMOSTATO

- a) - Sollevare il coperchio del termostato e inserire una lama di cacciavite o una moneta su una larghezza di 3 mm circa nella fessura posta in fondo alla scatola.
Girare di un quarto di giro per staccare il termostato dalla sua base (vedere figura 1 seguente).
- b) - Sollevare il termostato e toglierlo dalla sua base (come indicato nelle figure 2 e 3 seguenti).
- c) - Utilizzare la base come modello per segnare i fori di fissaggio al muro (\varnothing : 5 mm.) nelle sede scelta. Il cavo di collegamento deve passare attraverso il foro rettangolare posto al centro della base.
- d) - Fissare la base al muro con le viti e i tasselli consegnati con il termostato.
- e) - Collegare il cavo di collegamento al morsetto della base rispettando lo schema.
Ostruire il foro di passaggio del cavo per evitare le correnti d'aria che possano influenzare la regolazione della temperatura.

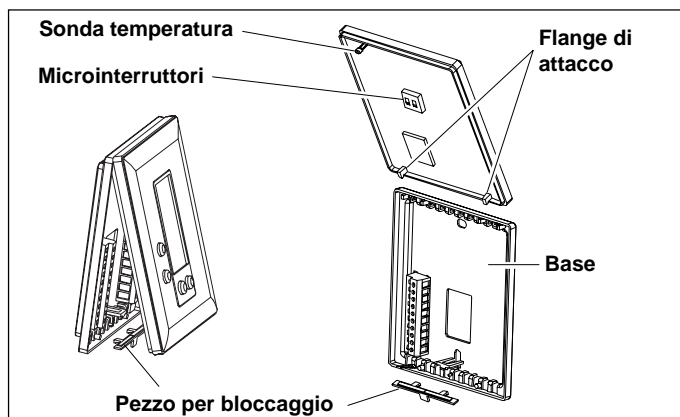
MONTAGGIO DEL TERMOSTATO

- a) - Posizionare il termostato con le flange di attacco e le tacche poste in cima alla base.
- b) - Rimettere il termostato in posizione e premere lievemente sul bordo inferiore per inserirlo sulla base (vedere figura 4 seguente).



2.3 - BLOCCO DELLA SCATOLA

- Un pezzo in plastica consegnato con il termostato permette di bloccare il termostato sulla base (per impedire l'accesso ai microinterruttori, vedere § 3). Per far ciò inserire il pezzo in plastica in fondo alla base come indicato qui di fianco prima di inserire il termostato. Per liberare il meccanismo, premere sul pezzo verso l'interno della scatola sollevando nello stesso tempo delicatamente il termostato dalla sua base.




3 - CONFIGURAZIONE

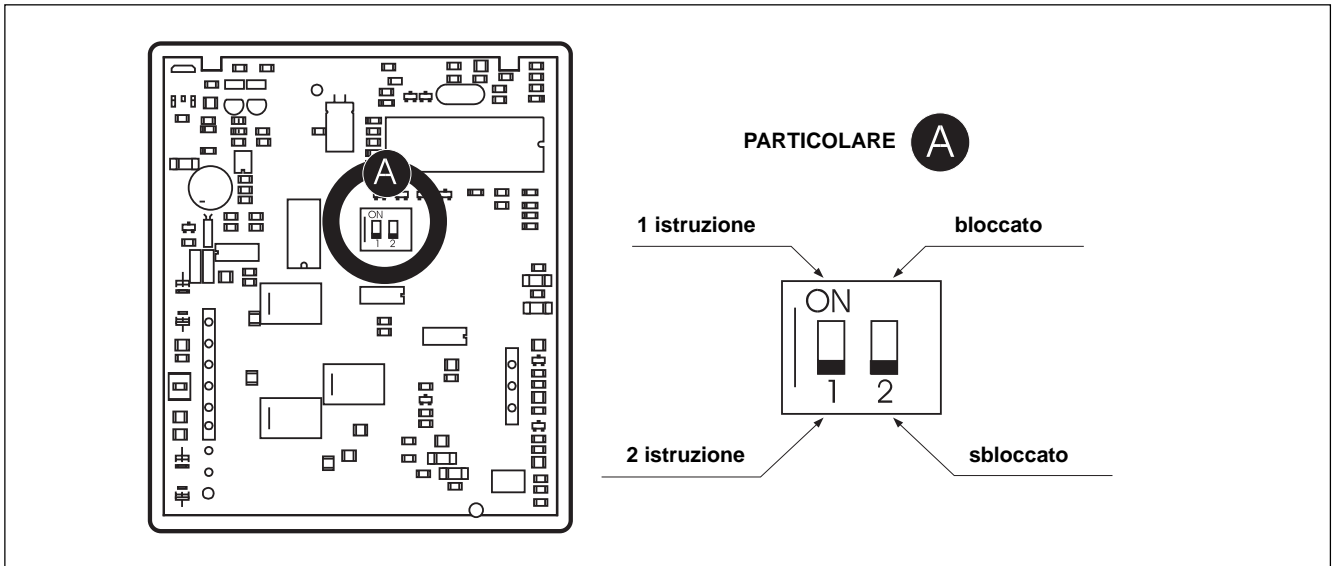
- Due microinterruttori posti all'interno del termostato consentono le selezioni seguenti :

Interruttore n° 1 : funzionamento con 2 punti di istruzione (selezione standard), o con un solo punto di istruzione (selezione semplificata) (inter. su ON).

Interruttore n° 2 : blocco tastiera (inter. su ON).

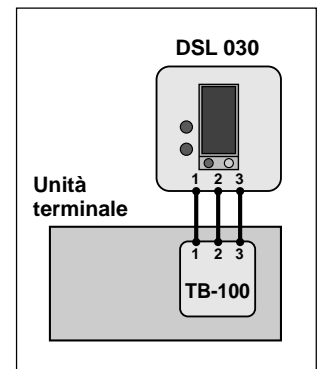
In questo caso qualsiasi azione sui pulsanti viene inibita. Il termostato resta nella configurazione che aveva prima di essere bloccato.

Il simbolo  appare allora sullo schermo.



4 - COLLEGAMENTO




- Collegare il termostato alla scheda controllore posta sull'unità terminale rispettando lo schema riportato qui di fianco.
- Consultare le istruzioni dell'unità terminale.
- Il collegamento deve essere realizzato con cavi di tipo telefonico :
 - due paia, anima massiccia diametro 0,6 mm. minimo con schermo,
 - lunghezza massima : 10 metri.
- Non far correre questo cavo in prossimità di cavi di potenza per evitare problemi di perturbazioni elettromagnetiche. Il cavo deve essere fisso.
- È possibile azionare varie unità terminali con un solo comando a distanza collegando queste unità terminali con un collegamento BUS 2 fili.
L'unità terminale sulla quale viene collegato il termostato di comando diventa "Master".
Le unità collegate a valle sul BUS diventano "Slave".




NOTA : Se si collega un termostato di comando su una unità "Slave", quest'ultima diventa "Master" e le unità terminali a valle sul BUS diventano "Slave" di questo nuovo "Master".

Vedere i particolari di collegamento nelle istruzioni tecniche n° 10 12 124.

5 - CALIBRATURA DELLA VISUALIZZAZIONE DELLA TEMPERATURA AMBIENTE

- Il valore visualizzato normalmente sullo schermo corrisponde alla temperatura letta dalla sonda posta all'interno del termostato. Se questo valore non corrisponde alla temperatura del locale, è possibile regolarla (di + o - 2 gradi) nel modo seguente :
 - Premere il pulsante  per 10 secondi. Appare allora il valore della temperatura visualizzato con 2 decimali.
 - Regolare il valore desiderato con il tasto  e .

Nota : È possibile ritornare al valore iniziale premendo in questo momento il pulsante .

- Premere di nuovo il pulsante  per ritornare alla visualizzazione normale.

Nota : precisione della misura della temperatura

- Se le regole d'installazione vengono rispettate, la completa precisione è raggiunta quando il termostato è installato e messo sotto tensione da oltre un'ora.



Per garantire un costante miglioramento dei nostri prodotti, ci riserviamo di modificarli senza preavviso.

Technibel

R.D. 28 Reyrieux BP 131 01601 Trévoux CEDEX France
Tel. 33 4 74 00 92 92 - Fax 33 4 74 00 42 00
R.C.S. Bourg-en-Bresse B 759 200 728